
Prévention du harcèlement, de l'exploitation et des abus sexuels (PSEAH)

Février/mars 2024

Elsbeth Horbaty

www.horbaty.ch

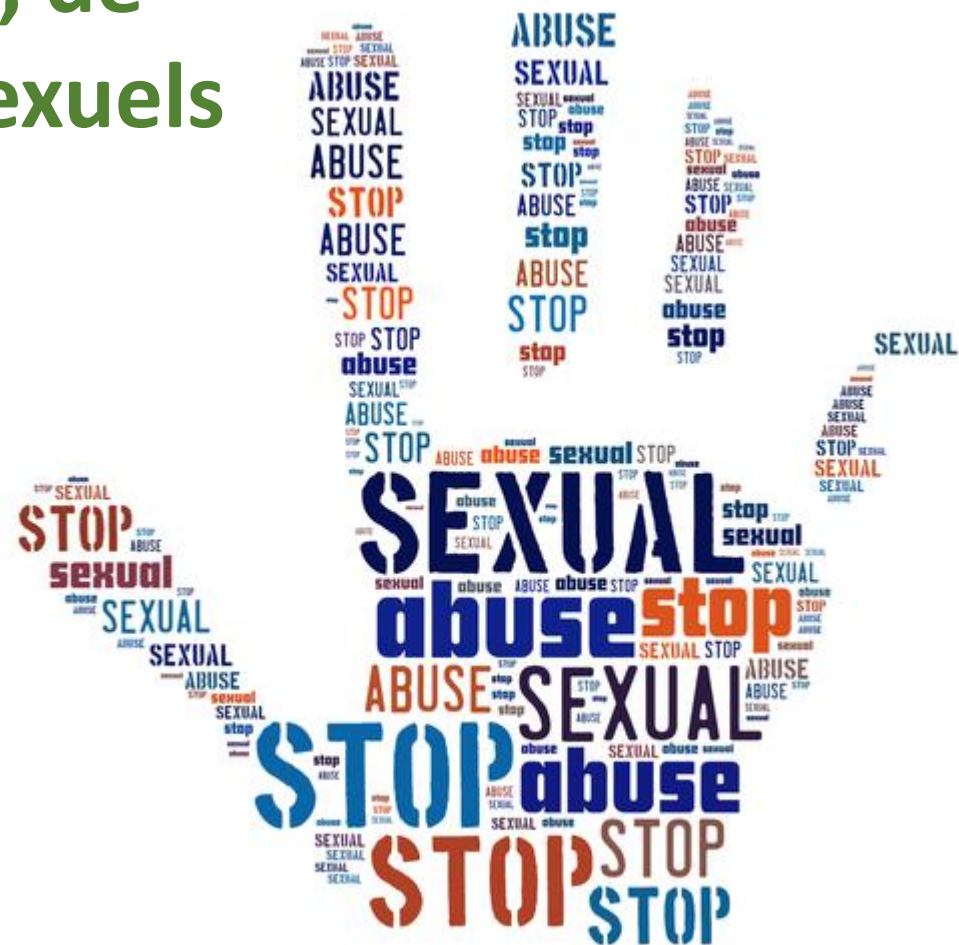


Photo OCDE



Changer de nom

Veillez changer votre nom dans Zoom :

- Prénoms et noms de famille
- Nom de votre organisation

- Désactiver les microphones
- Questions sur le chat

Veillez écrire dans le chat :

Deux mots qui
vous viennent
à l'esprit
lorsque vous
entendez
PSEAH.

Comment
s'impliquer
dans PSEAH ?

L'objectif du webinar d'aujourd'hui

1. Apprendre ce qu'est la PSEAH
2. **Sensibilisation** des experts et des organisations partenaires en Suisse et dans les pays du Sud
3. Apprendre ce que nous pouvons faire en tant **qu'organisation** pour **prévenir** la SEAH
4. Apprendre ce que je peux faire en tant que **personne** pour **prévenir** le SEAH
5. Apprendre où je peux **obtenir de l'aide**.

Pas d'approche Topdown / partage des opportunités et des ressources.

Important de connaître les opportunités et les contacts locaux.

Focus sur ce webinar

PRÉVENIR

- **Sensibiliser** sur ce sujet
- Soutenir l'organisation et ses employés dans le **changement de comportement et l'apprentissage du mécanisme de plainte**
- Promouvoir la mise en place d'un point de contact ou **d'un point focal** et d'une **politique** conforme à la législation du pays concerné.

Focus sur ce webinar

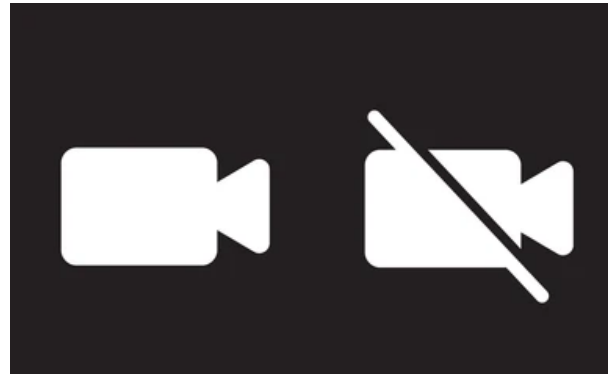
DETECTER

- Apprendre à reconnaître les SEAH

REAGIR

- Apprendre ce que l'on peut faire si l'on est témoin d'un SEAH
- Apprendre à connaître le point focal/de contact en Suisse et mettre en place un tel point de contact dans chaque organisation du Sud.

Règles de base



Confidentialité

- Ne parlez que de votre propre expérience, ne mentionnez pas d'autres noms.
- Ce webinaire sert à partager des expériences sur la manière de traiter le sujet. Pour un soutien concret aux personnes affectées/victimes/survivantes, veuillez contacter le point focal PSEAH de l'organisation concernée.

Aide après le séminaire

elsbeth@horbaty.ch

Sujet difficile - Exercices simples pour se sentir en sécurité

- ✓ Contact avec le corps



Se sentir un peu plus en sécurité

Pieds

- ✓ Sentir ses pieds sur le sol
- ✓ Sentir s'ils sont froids ou chauds
- ✓ Pouvez-vous sentir les chaussettes, les pierres ou le sol ?



Respirer

- ✓ Comment respirez-vous ? Percevez d'abord, puis respirez par le nez dans le ventre.

Définition de SEAH - Des mots différents - des significations qui se chevauchent

Harcèlement sexuel : Comportement spécifique à connotation sexuelle, non désiré, qui met une personne mal à l'aise et porte atteinte à sa dignité.

Exemples

- Lorsque quelqu'un regarde votre corps de haut en bas.
- Remarques offensantes sur l'orientation sexuelle d'une personne
- Raconter des blagues ou des histoires sur des expériences sexuelles
- Toucher ou caresser le corps et/ou les vêtements d'une personne de manière inappropriée et obscène.
- Envoi de messages obscènes non sollicités ou partage d'images à caractère sexuel
- Demandes répétées de rendez-vous, même si ils ont été refusés
- Demandes de faveurs sexuelles

Définition de SEAH

L'exploitation sexuelle est l'**abus** réel ou la tentative d'**abus de la situation d'une personne vulnérable**. Les relations de pouvoir et de confiance sont abusées afin d'obtenir des faveurs sexuelles.

Exemples

- Argent ou autres avantages sociaux, économiques ou politiques
- Photographier ou filmer une autre personne lors d'un acte sexuel sans le consentement de toutes les parties concernées.
- Donner de l'alcool ou des drogues à une autre personne sans qu'elle le sache ou qu'elle y consente
- Activité sexuelle avec une autre personne sciemment infectée par le virus de l'immunodéficience humaine (VIH), une maladie sexuellement transmissible (MST) ou une infection (IST) sans informer l'autre personne de l'infection.
- Prostitution.

Définition de SEAH

Abus sexuel : Intrusion physique de nature sexuelle, réelle ou menacée, par la force ou dans des conditions inégales ou forcées.
Relations sexuelles avec un enfant, quel que soit le contexte.

En Suisse, l'âge du consentement est à 16 ans. Dans votre pays ?

Exemples

- Harcèlement sexuel ou agression sexuelle dans les lieux publics, au travail ou à la maison.
- Abus sexuels dans l'enfance.
- Viol
- Mutilations génitales féminines.

Graduation ou escalade du SEAH

1.

2.

3.

4.

Tous ces sujets sont interdits dans la plupart des pays et font généralement l'objet de **poursuites pénales**.

Plus nous pourrons faire de **prévention** et changer les comportements, mieux ce sera.

Graduation ou escalade du SEAH - en fonction de la loi et de la culture

1. les remarques ou plaisanteries sexistes sur les caractéristiques sexuelles, le comportement sexuel et l'orientation sexuelle
2. l'exposition de matériel pornographique sur le lieu de travail. Invitations non désirées à des fins explicites et contacts physiques non désirés.
3. exiger des relations sexuelles dans n'importe quel contexte ou en faire une condition pour obtenir de l'aide. Refuser d'utiliser des pratiques sexuelles sûres.
4. forcer quelqu'un à avoir des relations sexuelles ou à avoir des relations sexuelles avec quelqu'un. Contraindre quelqu'un à la prostitution ou à la pornographie. Les relations sexuelles avec un enfant, quel que soit le contexte.

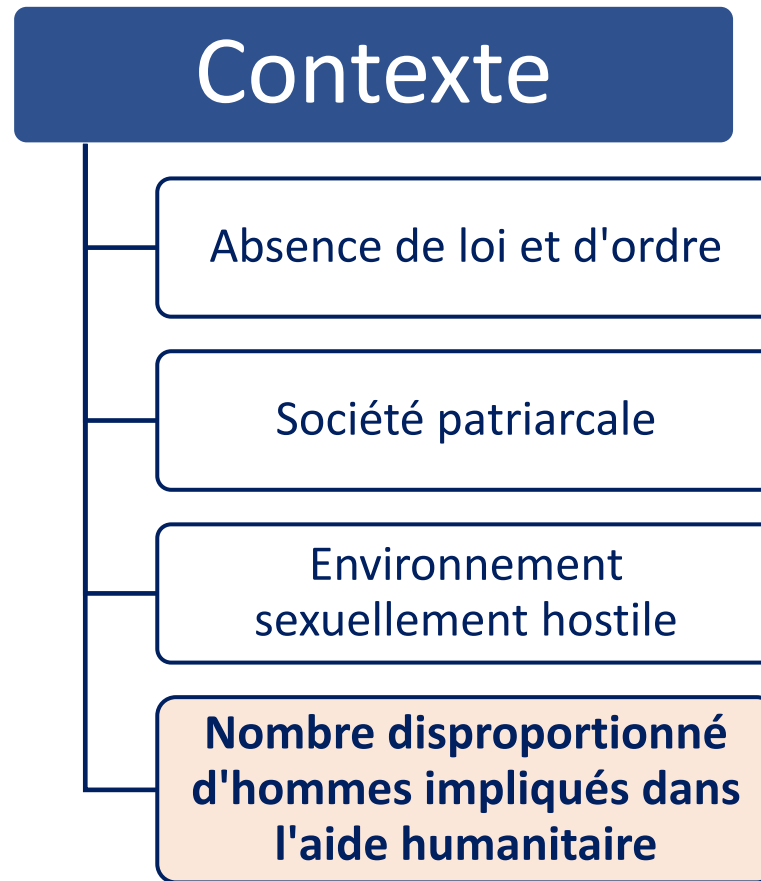
Pourquoi PSEAH - Augmentation de la violence basée sur le genre

Violence fondée sur le genre : *Abus physique, psychologique ou social à l'encontre d'une personne en raison de son sexe ou de son orientation sexuelle.*

Principales causes de la violence liée au sexe :

- Déséquilibres de pouvoir entre les femmes et les hommes
- Absence d'égalité des sexes et d'égalité des droits
- Utilisation du corps des femmes comme arme de guerre
- Pratiques et croyances traditionnelles, culturelles et religieuses
- Des stéréotypes profondément enracinés sur le rôle des femmes et des hommes dans la société
- Culture de l'impunité

Facteurs externes de l'augmentation de la violence liée au sexe dans le domaine de l'aide humanitaire et de la coopération au développement

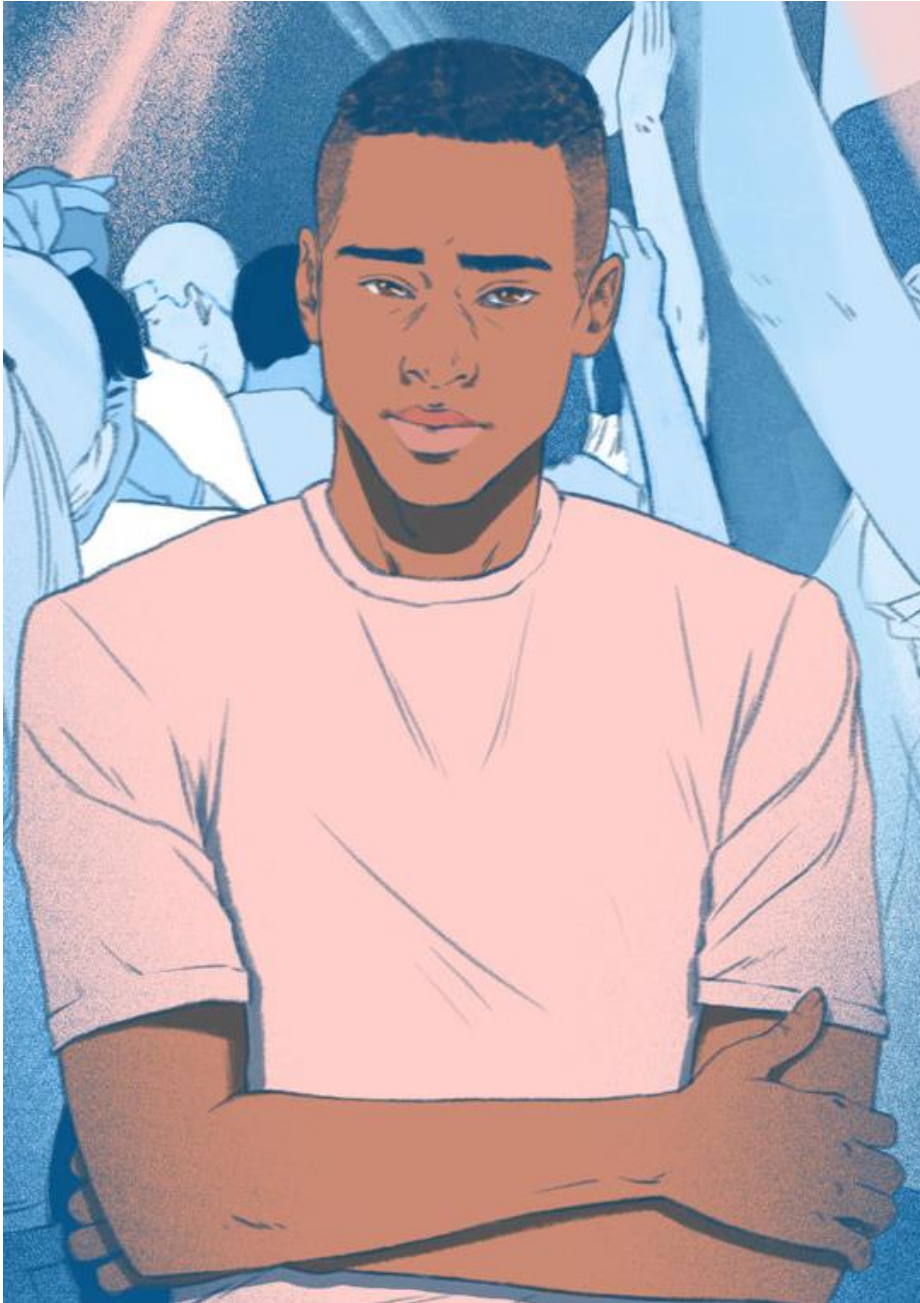


Facteurs internes



Facteurs culturels





Les hommes doivent faire
partie de la solution et non
du problème

Programmes réussis avec les hommes

Non, c'est non, Kenya <https://www.youtube.com/watch?v=RNrQpVLrPx0>

Iamaneh : Participation des hommes et des garçons

<https://www.iamaneh.ch/en/topics/gender/engaging-men-and-boys.html>

Prévenir et combattre la violence sexuelle et domestique envers les hommes

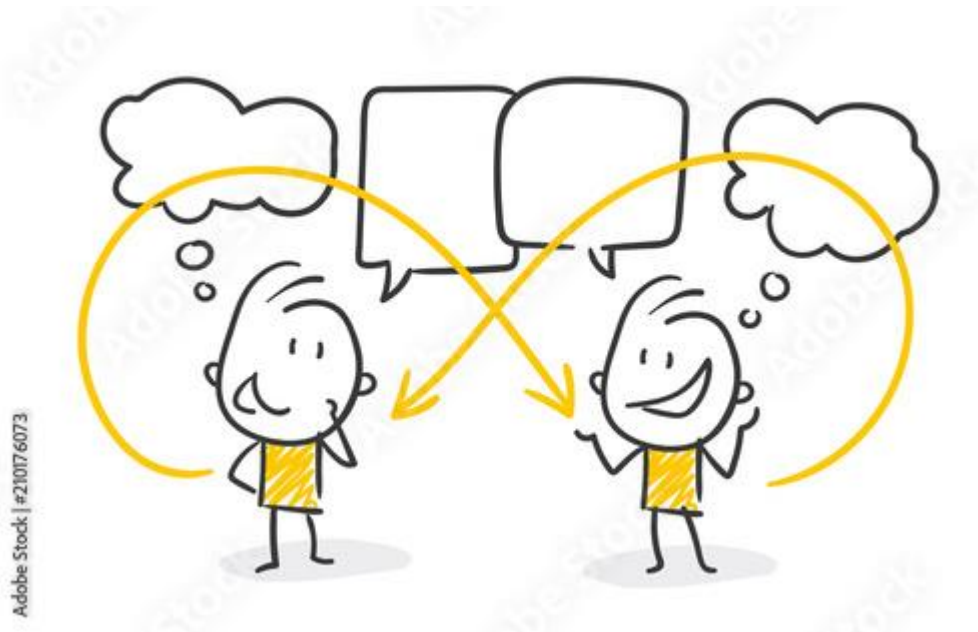
https://www.dcaf.ch/sites/default/files/publications/documents/SDVAM_FINAL%20online.pdf

Quelqu'un connaît-il/elle d'autres projets?

Questions - Discussion

Des questions ?

1. Que signifie SEAH pour vous ?
2. Où pouvons-nous agir et quand devons-nous attendre ?



Droits des hommes et des femmes - égalité des sexes

La PSEAH fait partie de ces lois :

1979 Convention des Nations unies sur l'élimination de toutes les formes de discrimination à l'égard des femmes (CEDAW)

1999 Le gouvernement suisse a inscrit l'égalité des sexes dans la Constitution fédérale de 1999 (article 8, paragraphe 3). Le harcèlement sexuel sur le lieu de travail est sanctionné en Suisse par la loi sur l'égalité entre femmes et hommes.

2017 La stratégie suisse de coopération au développement considère l'égalité des sexes comme une question transversale.

.... D'autres lois varient d'un pays à l'autre. Renseignez-vous!!

Demande de la DDC concernant la PSEAH

- **L'engagement des partenaires - l'OBLIGATION MINIMALE**

Un code de conduite ou un document similaire avec un engagement de **tolérance zéro** à l'égard de SEAH (contractuellement contraignant pour tous les employés).

- **Éléments supplémentaires qui constituent un mécanisme PSEAH de base.**

Les parties contractantes sont censées développer et renforcer leur mécanisme PSEAH.

- Lignes directrices et documents (politique PSEAH, politique d'égalité entre les hommes et les femmes)

- Un code de conduite contractuellement contraignant pour les organisations partenaires, avec un engagement de tolérance zéro à l'égard de SEAH

Lire la suite [PSEAH-Infosheet tender E.pdf \(shareweb.ch\)](#)

Tolérance zéro - un impératif

Unité et ses membres en Suisse ont un code de conduite et une politique de tolérance zéro en matière de harcèlement sexuel.

Signification : les plaintes fondées pour harcèlement sexuel conduisent au licenciement de l'auteur de l'infraction.

Que pouvons-nous faire dans notre organisation ?

- **La priorité est de changer les comportements, et non de punir dans un premier temps.**
- Nomination d'une **personne de contact/point focal** pour le PSEAH avec les **tâches** suivantes
 - Élaboration d'une politique en matière de PSEAH
 - S'assurer que tout le monde est au courant de cette politique.
 - Veiller à ce que tout le monde soit au courant de l'existence du mécanisme de plainte.
 - Soutien aux personnes concernées
 - Introduire une culture du leadership

Ce que chacun peut faire : Prévenir

La prévention

Il est important d'obtenir le consentement avant d'entreprendre toute action.

Le consentement est très facile à comprendre autour d'une tasse de thé.

<https://www.youtube.com/watch?v=er-Ex356Uig>



Ce que chacun peut faire : Reconnaître (Dedect) -

L'approche ABC pour réfléchir à ce que je peux faire personnellement :

- **(Assess/Évaluer)** Évaluez votre propre sécurité :
- **(Be)** Ne pas être seul, mieux vaut être en groupe :
- **(Care/Soins)** Prendre soin de la victime. Parler à la personne qui pourrait avoir besoin d'aide

Comment intervenir en toute sécurité: :

Action directe : s'attaquer au comportement négatif, dire à la personne de s'arrêter

Distraction : Interrompre, entamer une conversation avec l'auteur de l'infraction

Déléguer : Trouver quelqu'un pour soutenir votre action

Temporiser : Si la situation est trop dangereuse pour être abordée immédiatement, éloignez-vous simplement. Attendez que la situation soit terminée et demandez plus tard à la personne concernée si elle va bien.

Contact : Personne de contact/point focal

React - Mécanisme de réclamation

Définition : Un mécanisme de réclamation (MR) est un mécanisme formalisé qui permet aux victimes et aux témoins d'une mauvaise conduite de la part d'une organisation de signaler des cas et qui permet aux organisations de traiter ces plaintes de manière structurée.

Le CM doit être défini dans la politique de l'organisation. Pour Unité, il s'agit de ce qui suit :

<https://unite-ch.org/de/personelle-eza/pseah/>

Unité a décidé de travailler avec l'organisation Safecall

<https://www.safecall.co.uk/en/>

Options pour les victimes ou les témoins

Chaque victime ou témoin d'abus a la possibilité de :

- Contacter une personne spécifique au sein de leur organisation qui travaille en tant que point focal pour PSEAH.
- Appelez directement Safecall à l'adresse <https://www.safecall.co.uk/en/> . Il est possible d'y faire une déclaration de témoin anonyme ou non anonyme.
- Ces déclarations sont toujours adressées à deux responsables différents au sein d'une organisation, jamais à l'auteur présumé de l'infraction.

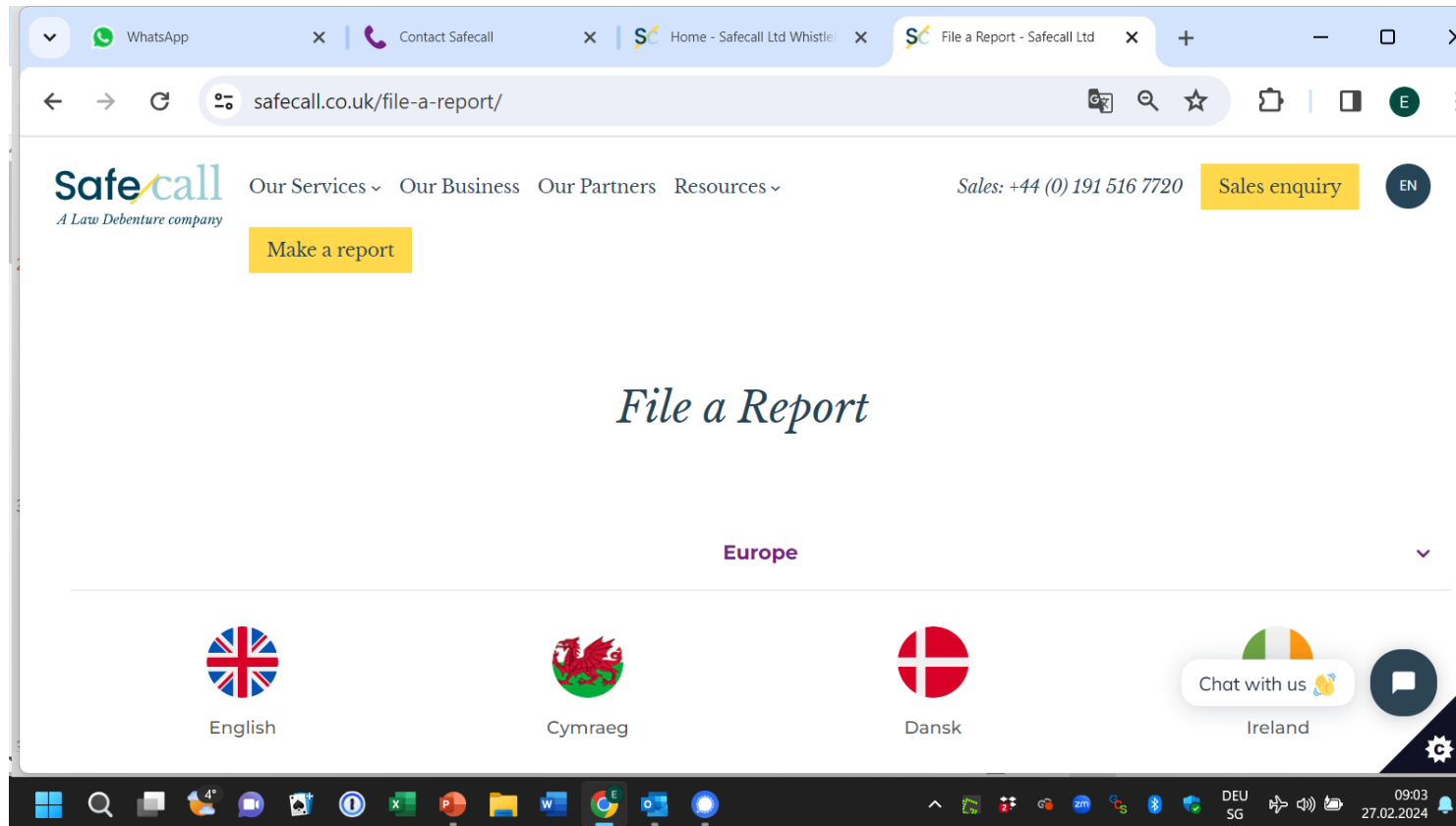
Safe Call - une plateforme de signalement pour Unité et tous ses partenaires

Contact Safe Call <https://www.safecall.co.uk/en/>

- Toute personne peut appeler en personne sans avoir à donner son nom ou son numéro de téléphone.
- Possibilité de signaler des cas dans plusieurs langues
- Lignes directes gratuites ou frais d'appel locaux dans de nombreux pays. Heures de service 24/7 365 jours
- Safecall enregistre également les cas de corruption et d'abus de pouvoir - chaque organisation doit examiner s'il convient de les inclure dans la politique.



React - Mécanisme de plainte Safecall



Options pour les victimes ou les témoins - Safecalll

← → ↻ 🏠 app.safecall.co.uk/fr/file-a-report 🔍 ☆ 📁 | 📱 🌐 E ⋮

Safecall
A Laca Debitcare company

Effectuer un signalement français **Se Connecter**

Effectuer un signalement

⚠ Ce site Web ne doit pas être utilisé pour des problèmes urgents
Si vous préférez nous parler, veuillez vous référer à notre liste de numéros de téléphone

Après avoir partagé votre préoccupation :

- Les informations que vous fournissez et que vous acceptez que nous partagions seront envoyées à la direction en charge au sein de votre organisation, qui décidera du plan d'action approprié
- Une fois que vous avez soumis un rapport, l'application vous fournira un mot de passe à usage unique que vous pouvez utiliser pour vous connecter à votre compte. Pour les cas anonymes, nous générerons également un nom d'utilisateur pour vous permettre de vous connecter.
- Après deux jours ouvrables, veuillez vous connecter à votre compte pour prendre connaissance d'éventuels commentaires ou questions au sujet de votre rapport.

M'identifier comme :

Nommé

Vous acceptez que votre identité puisse être transmise par Safecall à votre organisation.

Semi-Anonyme

Vous acceptez de fournir votre identité à Safecall, mais vous ne souhaitez pas que cela soit transmis à votre organisation. Safecall peut vous contacter en utilisant les coordonnées que vous avez fournies.

Anonyme

Vous ne souhaitez pas fournir votre identité à Safecall ou à votre organisation.

Coordonnées

Coordonnées

Prénom *

Nom de famille *

Privacy - Terms

Que fait Safecall après avoir reçu une plainte ?

Lorsque votre organisation est enregistrée auprès de Safecall, elle envoie un courrier électronique contenant la plainte aux deux personnes enregistrées.

Si l'une des personnes est impliquée dans la plainte, elle ne recevra pas l'e-mail.

Les organisations doivent ensuite décider de la manière de procéder pour enquêter sur l'affaire.

Que fait Safecall après avoir reçu une plainte ?


Les collaborateurs de Safecall sont des professionnels. Ils savent :

- Les questions à poser pour traiter correctement un dossier.
- Comment distinguer l'urgence, les types de plaintes.
- Comment créer un climat de confiance et expliquer soigneusement les problèmes.

Options pour les victimes ou les témoins - Safecalll

Suivre le questionnaire Safe-Call

Contact Details

Named 
You agree that your identity can be passed by Safecall to your organisation.

Anonymous
You do not want to provide your identity to Safecall or your organisation.

Reporter

First Name * **Last Name ***

Country

Suivre le questionnaire Safe-Call

Concern Details

Approximate Start Date of the Incident?

Approximate End Date of the Incident?

Is Incident still Ongoing?

People Involved

First Name

Last Name

Incident Address

Country

Where did the incident take place?

Soutien aux personnes touchées/victimes

Si vous êtes victime de SEAH, vous avez besoin d'une aide psychologique, médicale et juridique.

Contactez votre personne de contact/point focal pour obtenir de l'aide.

- Pour que vous puissiez raconter à quelqu'un ce qui s'est passé
- Recevoir un soutien émotionnel/psychologique de la part de conseillers et de thérapeutes qualifiés
- Pour un soutien médical immédiat par des médecins et du personnel infirmier spécialement formés - Prophylaxie post-exposition au VIH (PEP)
- Obtenir de l'aide pour comprendre le fonctionnement du mécanisme de réclamation

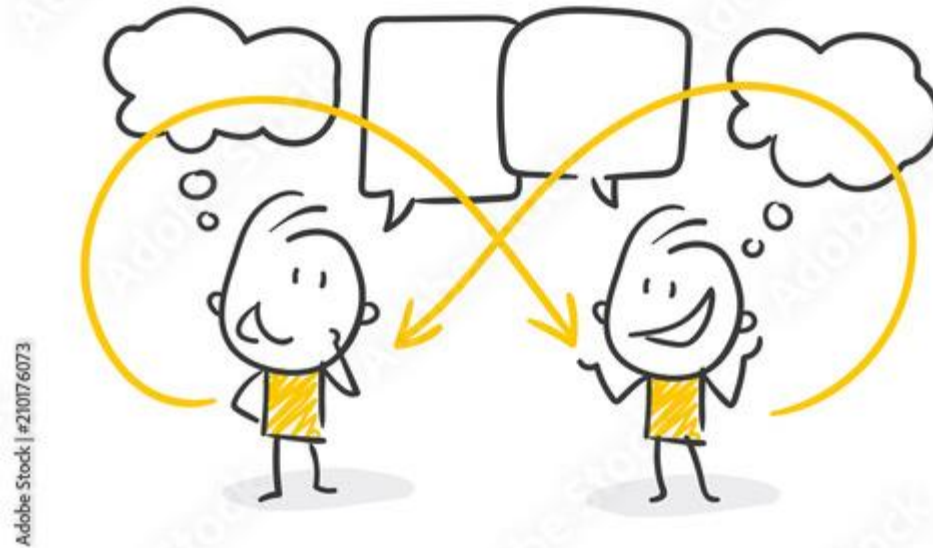
Questions - Discussion

Des questions ?

Points de discussion possibles

1. Quels sont les plus grands défis que je dois relever dans le cadre de la PSEAH ?
2. Que puis-je faire pour les gérer? Comment procéder?

10 minutes



Points focaux de toutes les organisations membres

Liste des différents points focaux

Organisation	Nom	Prénom	Courrier électronique
AMCA	Cattaneo	Manuela	info@amca.ch
Comundo	Faessler	Irina	irina.fessler@comundo.org
DM	Roulet	Anne	roulet@dmr.ch
E-CHANGER	Sorg-Guigma	Frédérique	f.sorg-guigma@e-changer.org
Eirene Suisse	Carron	Patricia	patricia.carron@eirenesuisse.ch
mediCuba	Wuest	Roland	roland.wuest@medicuba.ch
MET	Knuchel	Aline	met.emt@bluewin.ch
Mission am Nil	Böttiger	Michael	m.boettiger@nilemail.org
SAM global	Ritzmann	Béatrice	beatrice.ritzmann@sam-global.org
Unité	Horbaty	Elsbeth	elsbeth@horbaty.ch

Les points focaux doivent également fournir des points de contact locaux dans les pays d'opération.

Étape par étape - soutien concret aux points focaux

Unité a créé une séquence étape par étape pour la recommandation et le soutien des organisations membres.

1. Mise en place d'un point de contact - Focal Point
2. Mise en place d'une politique, d'un code de conduite
3. Mécanisme de traitement des plaintes
4. Possibilités d'enquête sur les affaires et les décisions
5. Sanctions possibles
6. Recommandations concernant le traitement des cas, les enseignements tirés et l'établissement de rapports

Que peut-on faire pour prévenir le SEAH ?

- Pour en savoir plus sur ce sujet, voir la bibliographie
- Pour savoir si votre organisation dispose d'une politique en matière de PSEAH, lisez-la. Lisez-la !
- Découvrez s'il existe un point de contact pour le PSEAH dans votre organisation et prenez contact avec lui. Devenez un point de contact !
- Renseignez-vous sur le fonctionnement de votre mécanisme de réclamation.
- Découvrez les opportunités locales qui existent pour la PSEA.
- Contactez Unité si vous souhaitez en savoir plus.



**ZERO TOLERANCE
FOR SEXUAL EXPLOITATION
AND ABUSE**

Stop, prevent, protect



Discussion sur la mise en œuvre du PSEAH dans les organisations

1. Qu'avons-nous fait de bien jusqu'à présent ?
2. Quels sont les défis à relever ?
3. De quel soutien avons-nous besoin ?

Environ 10 minutes



Contacts avec d'autres organisations

Luise Ammerschuber - Spécialiste PSEAH - <https://yess-impact.com/about/>

Organisation des Nations unies pour l'AESP - IASC

Matériel de communication, affiches, pour les travailleurs de première ligne en plusieurs langues :

- <https://psea.interagencystandingcommittee.org/psea-frontline-together-we-say-no>

Pour votre partenaire, de nombreuses ressources destinées aux organisations de la société civile (site web sponsorisé par le Royaume-Uni) - également disponibles en plusieurs langues.

- <https://safeguardingsuppoorthub.org/>

Le matériel de formation, également en plusieurs langues, peut être adapté en fonction des besoins :

- <https://interagencystandingcommittee.org/iasc-learning-package-protection-sexual-misconduct-un-partner-organizations>

Tableau de bord mondial de la PSEA : <https://psea.interagencystandingcommittee.org/>

Bibliographie

Complette Définition et glossaire de l'ONU pour SEAH

https://hr.un.org/sites/hr.un.org/files/SEA%20Glossary%20%20%5BSecond%20Edition%20-%202017%5D%20-%20English_0.pdf

Guide des formateurs pour le PSEAH de KoGe en anglais uniquement

https://koge.ch/wp-content/uploads/2021/02/PSEAH-Training-Guide_final.pdf

Guides, manuels

- [Mécanismes de plainte pour les organisations non gouvernementales, GUIDE DE PRATIQUE](#), Luise Ammerschuber et Elisabeth Schenk au nom de la Communauté de coopération de Pain pour le prochain et de ses organisations partenaires.
- [Manuel de formation sur la prévention de l'exploitation, des abus et du harcèlement sexuels \(PSEAH\)](#), KOGE
- [Learning Package on Protection from Sexual Misconduct for UN partner organisations](#), Comité permanent inter-agences des Nations Unies
- [Harcèlement sexuel sur le lieu de travail, Bureau fédéral de l'égalité entre femmes et hommes](#), Confédération suisse

Merci beaucoup ... et transmettez cette information.



www.horbaty.ch